

## **Kortperiodisk sysselsättningsstatistik**

### **1:a kvartalet 2007**

Short-term employment 1st quarter of 2007

---

## **I korta drag**

### **Fortsatt uppåt på arbetsmarknaden**

Antal anställda ökade totalt med 3,0 procent till 3 988 600 under första kvartalet 2007 jämfört med motsvarande kvartal 2006. Ökningen skedde framför allt inom privat sektor, 3,9 procent. Inom offentlig sektor ökade antalet anställda med 1,2 procent.

Bland branscherna inom privat sektor märktes den största ökningen i tjänstenäringarna. I branschen fastighetsbolag, uthyrnings- och företagsservicefirmor ökade antalet anställda med 5,9 procent. I tillverkningsindustrin ökade antalet anställda något jämfört med föregående år. I byggindustrin ökade antalet anställda med 10,1 procent.

### **Fler anställda i Stockholms län**

Inom privat sektor ökade under första kvartalet antalet anställda i Stockholms län med 4,6 procent. Även i de övriga storstadslänen Skåne och Västra Götaland ökade antalet anställda med 3,7 respektive 4,1 procent.



**Statistiska centralbyrån**  
Statistics Sweden

Fredrik Rahm, SCB, tfn 019-17 65 97, fredrik.rahm@scb.se

Statistiken har producerats av SCB, som ansvarar för officiell statistik inom området.

ISSN 0082-0237 Serie AM – Arbetsmarknad. Utkom den 15 maj 2007.

URN:NBN:SE:SCB-2007-AM63SM0702\_pdf

Tidigare publicering: Se avsnittet Fakta om statistiken.

Utgivare av Statistiska meddelanden är Kjell Jansson, SCB.

## Innehåll

<b>Statistiken med kommentarer</b>	<b>4</b>
<b>Anställda</b>	<b>4</b>
Antalet anställda, säsongsrensat kvartal 1 1989 – kvartal 1 2007	4
Andel anställda efter sektor	4
Utveckling av antalet anställda	5
Andel offentligt anställda per län	5
<b>Sjukfrånvaro</b>	<b>7</b>
Sjukfrånvaro- och sysselsättningsutvecklingen, privat sektor	7
Sjukfrånvaron efter sektor och kön, 1:a kvartalet 2007	8
<b>Personalomsättning i privat sektor</b>	<b>9</b>
Tillsvidare nyanställda och avgångna i procent av totalt tillsvidareanställda, kvartal 1 1990 – kvartal 1 2007	9
<b>Tabeller</b>	<b>10</b>
Teckenförklaring	10
1. Antal anställda efter sektor, kön och anställningsform, 1:a kvartalet 2007	10
2. Antal anställda efter näringsgren och anställningsförhållande. Privat sektor, 1:a kvartalet 2007	11
3. Procentuell fördelning av antalet anställda efter näringsgren och kön. Privat sektor, 1:a kvartalet 2007	12
4. Andel visstidsanställda i procent av totalt antal anställda efter näringsgren. Privat sektor, 1:a kvartalet 1996 – 1:a kvartalet 2007	13
5A. Antal anställda efter sektor och län, 1:a kvartalet 2007	14
5B. Procentuell fördelning av anställda efter län och kön, 1:a kvartalet 2007	15
5C. Antal anställda efter län och bransch. Privat sektor, 1:a kvartalet 2007	16
6. Antal anställda efter storleksklass och bransch. Privat sektor, 1:a kvartalet 2007	19
7. Index: Antal anställda efter näringsgren och anställningsförhållande. Privat sektor, kvartal 1 1996 – kvartal 1 2007 (1990:1=100)	21
8. Andel sjukfrånvarande i procent efter sektor och kön. 1:a kvartalet 2007	22
9. Andel frånvarande i procent efter näringsgren och frånvaroorsak. Privat sektor, 1:a kvartalet 2007.	23
10. Andel sjukfrånvarande i procent efter län. Privat sektor, 1:a kvartalet 2007	23
11. Andel frånvarande i procent av totalt antal anställda efter storleksklass, kön och frånvaroorsak. Privat sektor, 1:a kvartalet 2007	24
12. Frånvaroutvecklingen efter frånvaroorsak. Privat sektor, 1:a kvartalet 1995- 1:a kvartalet 2007	25
13. Antal nyanställda och avgångna efter kön och anställningsform. Privat sektor, 1:a kvartalet 2007	26
14. Andel nyanställda och avgångna med tillsvidareanställning i procent av totalt antal tillsvidareanställda efter näringsgren. Privat sektor, 1:a kvartalet 2007	26

15. Andel nyanställda och avgångna med tillsvidareanställning i procent av antal tillsvidareanställda efter storleksklass och bransch, Privat sektor, 1:a kvartalet 2007	27
16. Andel nyanställda och avgångna i procent av totalt antal tillsvidareanställda efter storleksklass och utveckling. Privat sektor, 1:a kvartalet 2007	28
<b>Fakta om statistiken</b>	<b>29</b>
<b>Detta omfattar statistiken</b>	<b>29</b>
Objekt och population	29
Statistiska mått	29
Redovisningsgrupper	29
Definitioner och förklaringar	29
<b>Så görs statistiken</b>	<b>30</b>
Urvalsundersökning	30
Datainsamling	30
Granskning	30
<b>Statistikens tillförlitlighet</b>	<b>31</b>
Urval	31
Ramtäckning	31
Mätning	31
Bortfall	31
Bearbetning	32
Modellantaganden	32
Redovisning av osäkerhetsmått	32
<b>Bra att veta</b>	<b>32</b>
Förändringar som kan påverka jämförelser	32
Spridning	32
Annan statistik	33
<b>In English</b>	<b>34</b>
<b>Summary</b>	<b>34</b>
<b>List of tables</b>	<b>34</b>
List of terms	35

## Statistiken med kommentarer

### Anställda

Den kortperiodiska sysselsättningsstatistiken avser att mäta antalet anställda kvartalsvis. Då antalet anställda varierar mycket beroende på säsong, har i diagrammet nedan första kvartalet 1989 till första kvartalet 2007 säsongrensats.

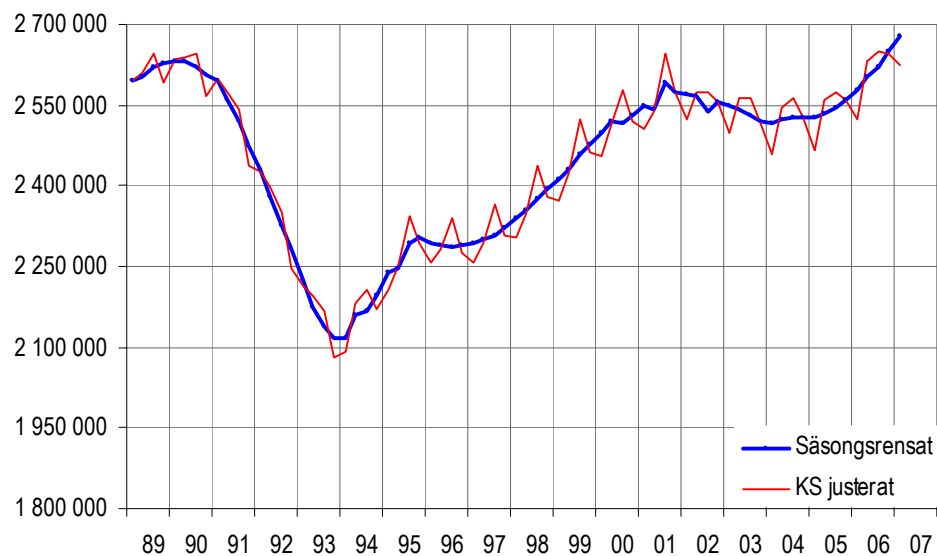
Under perioden har ett antal statligt ägda verk och landstingsverksamheter bolagiserats. Då bolagiseringarna påverkar nivån har antalet anställda för dessa verk återförts till privat sektor bakåt i tiden från det datum som övergången till privat sektor skedde. Antalet anställda för de statliga verken innan bolagiseringen har inhämtats ifrån Konjunkturstatistik, löner för statlig sektor. Landstingsägda bolag har återförts med en konstant nivå bakåt i tiden.

Under första kvartalet 1994 utvidgades undersökningen med bransch A och B (jordbruk, skogsbruk, jakt och fiske). Antalet anställda för perioden då bransch A och B ej inkluderades har hämtats från Arbetskraftsundersökningen (AKU).

Av säsongrensade data framgår att antalet anställda har ökat mellan fjärde kvartalet 2006 och första kvartalet 2007.

### Antalet anställda, säsongrensat kvartal 1 1989 – kvartal 1 2007

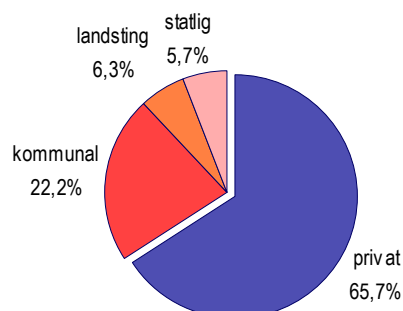
Antal anställda



Data tom kvartal 1 2007

Nedanstående diagram visar fördelningen av antalet anställda över de olika sektorerna under första kvartalet 2007.

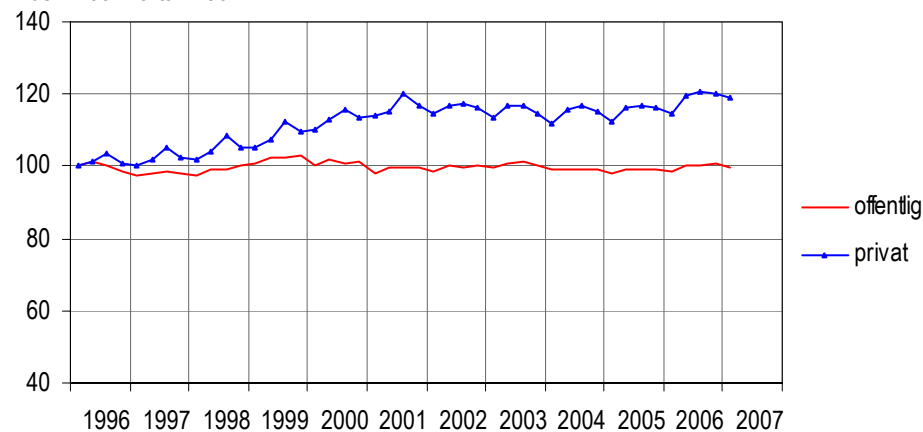
### Andel anställda efter sektor



I nedanstående diagram visas hur sysselsättningsutvecklingen har varit från 1996 inom den offentliga sektorn jämfört med den privata sektorn.

### Utveckling av antalet anställda

Index=100 kvartal 1-96



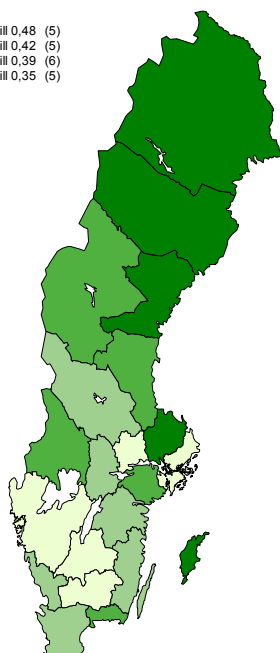
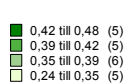
Data t.o.m. kvartal 1 2007

Förflyttningar av verksamhet mellan privat och offentlig sektor försvårar tolkningen av diagrammet. Första kvartalet 2000 övergick Svenska kyrkan från den offentliga sektorn till den privata sektorn (ca 23 000 anställda). Tredje kvartalet 2000 och första kvartalet 2001 räknas flera landstingsägda bolag till den privata sektorn (ca 4 000 respektive 12 000 anställda). Fr.o.m. första kvartalet 2001 räknas affärsverken samt Riksbanken till den privata sektorn (ca 16 000 anställda) och fr.o.m. andra kvartalet 2002 räknas fler landstingsägda bolag till den privata sektorn (ca 4 000 anställda). Under 2004 gick fler privata bolag tillbaka till landstingssektorn (totalt ca 10 500 anställda).

Fördelningen av de anställda mellan privat och offentlig sektor varierade mellan länen vilket man kan se i nedanstående karta.

### Andel offentligt anställda per län

(Andel i procent)



Det län som hade minst andel offentlig sektor var Stockholms län, 25 procent och det län som hade störst andel offentlig sektor var Gotlands län med 48 procent.

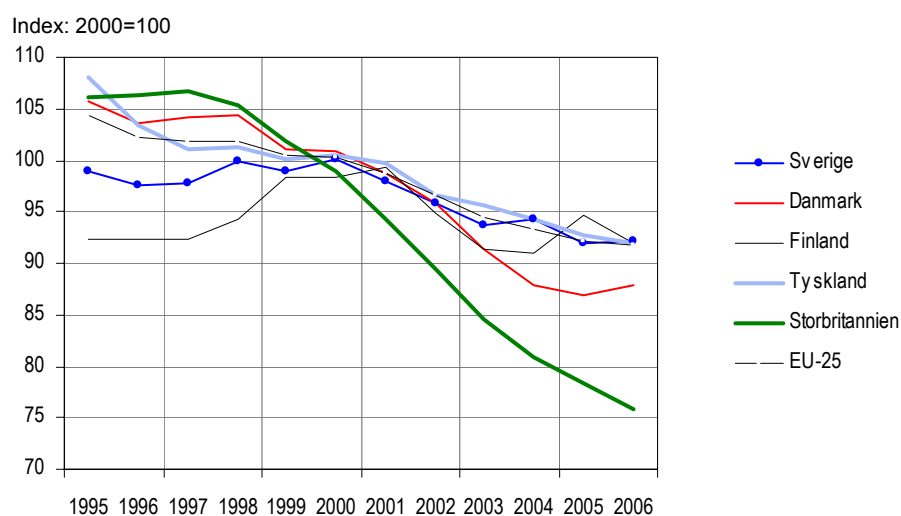
Inom den privata sektorn visade tillverkningsindustrin en liten uppgång jämfört med föregående år, +1,1 procent. Handeln visade en uppgång, 3,0 procent liksom byggindustrin som också visade en uppgång av antalet anställda, 10,1 procent. Utvecklingen av antalet anställda var olika för tillsvidare- och visstidsanställda beroende på bransch, vilket visas i nedanstående tabell.

**Procentuell förändring av antalet anställda efter bransch och anställningsform inom privat sektor. 1:a kvartalet 2007 jämfört med 1:a kvartalet 2006.**

SNI 2002		Tillsvidare	Visstid	Totalt
A+ B	Jordbruk, jakt och skogsbruk	3,4	8,2	4,0
C + D	Tillverkning och mineralutvinning	0,1	17,3	1,1
E	El-, gas-, värme- och vattenverk	2,7	18,1	3,3
F	Byggindustri	10,6	1,6	10,1
G	Parti- och detaljhandel, reparationsverkstäder	2,9	4,0	3,0
H	Hotell och restauranger	5,8	20,0	9,3
I	Transport, magasinering och kommunikation	1,3	11,6	2,6
J	Kreditinstitut och försäkringsbolag	5,1	0,7	4,8
K	Fastighetsbolag, uthyrningsfirmor och företagsservicefirmor	5,2	10,8	5,9
M	Utbildningsväsendet	6,8	10,2	7,4
N	Hälso- o sjukvård, socialtjänst och veterinärkliniker	13,3	-5,6	7,2
O	Andra samhälleliga o personliga tjänster	2,7	-7,4	0,6
Totalt		3,6	6,6	3,9

Diagrammet nedan visar hur antalet anställda har utvecklats inom Sveriges industri jämfört med några andra europeiska länder.

**Sysselsättningsutveckling inom industrin<sup>1</sup> – Internationell jämförelse**



Källa: Short-term Statistics, Eurostat

Samtliga data från kvartal 4 tom 2006

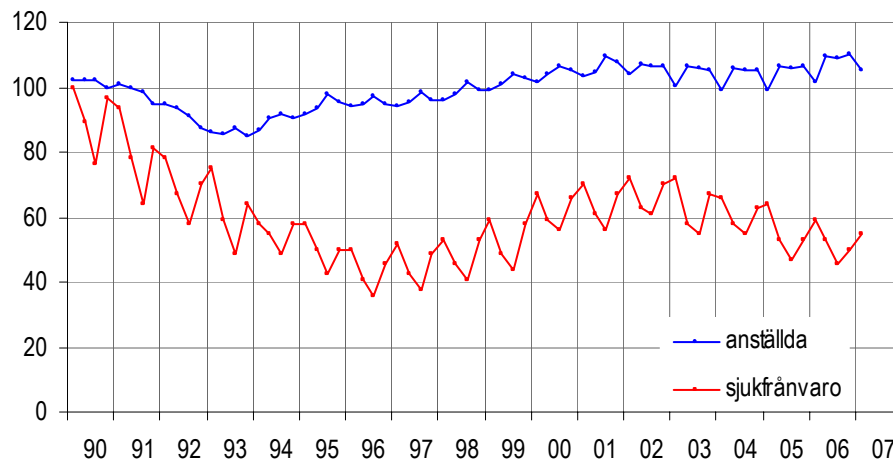
1) Med industrin menas bransch C-E (SNI2002)

## Sjukfrånvaro

Den totala sjukfrånvaron uppgick första kvartalet 2007 till 4,1 procent av antalet anställda, vilket innebär att sjukfrånvaron minskade något jämfört med motsvarande kvartal 2006. Landstingssektorns sjukfrånvaro uppgick till 5,6 procent, den kommunala och statliga sektorns sjukfrånvaro uppgick till 5,8 respektive 2,7 procent. Inom den privata sektorn uppgick sjukfrånvaron till 3,5 procent. Diagrammet nedan illustrerar utvecklingen av sjukfrånvaron inom den privata sektorn jämfört med sysselsättningen. Sjukfrånvaro mäts som andel av totalt antal anställda.

### Sjukfrånvaro- och sysselsättningsutvecklingen, privat sektor

Index=100 kvartal 1 1990



data t.o.m. kvartal 1 2007

Som diagrammet ovan visar minskade sysselsättningen i början av 90-talet. Sjukfrånvaron minskade också under denna period. När sysselsättningen började öka 1994 fortsatte sjukfrånvaron att minska. Från och med 1997 ökade sjukfrånvaron liksom sysselsättningen, under de senaste åren har sjukfrånvaron minskat och sysselsättningen har stigit.

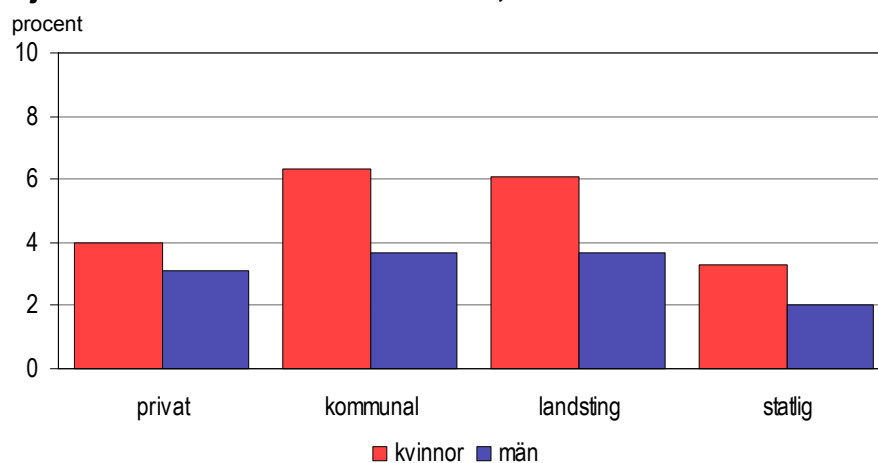
Sjukfrånvaron är i genomsnitt högre bland arbetsställen med många anställda än i arbetsställen med få. Detta illustreras i tabellen nedan.

### Sjukfrånvaron efter arbetsställets storlek, privat sektor

Antal anställda	1:a kvartalet	
	2006	2007
1- 4	2,0	1,7
5- 9	2,7	2,2
10- 19	2,9	2,8
20- 49	3,6	3,8
50- 99	4,6	4,2
100- 199	5,1	4,5
200-	5,0	4,7

Diagrammet nedan visar hur sjukfrånvaron ser ut inom de olika sektorerna.

### Sjukfrånvaron efter sektor och kön, 1:a kvartalet 2007



Sjukfrånvaronivån är högre bland kvinnor än bland män inom alla sektorer, vilket också nedanstående tabell visar.

### Kvinnors sjukfrånvaro i relation till mäns sjukfrånvaro efter sektor

Sektor	Kvartal 1 -06	Kvartal 2 -06	Kvartal 3 -06	Kvartal 4 -06	Kvartal 1 -07
Privat	139	146	154	134	128
Kommunal	151	196	183	174	171
Landsting	163	152	152	156	167
Statlig	186	165	153	158	163
<b>Totalt</b>	<b>158</b>	<b>162</b>	<b>180</b>	<b>166</b>	<b>160</b>

1) Indextalet uttrycker kvoten mellan kvinnors och mäns sjukfrånvaro

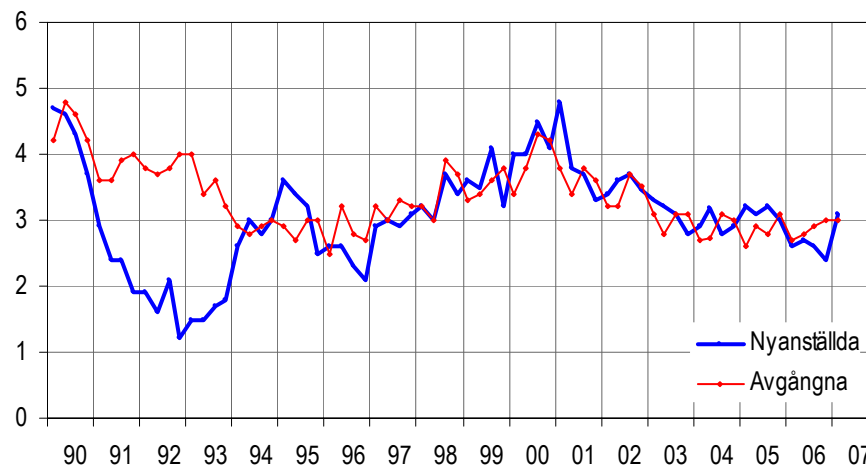


## Personalomsättning i privat sektor

Diagrammet nedan illustrerar personalomsättningens utveckling, nyanställda och avgångna, bland tillsvidareanställda inom den privata sektorn.

### Tillsvidare nyanställda och avgångna i procent av totalt tillsvidareanställda, kvartal 1 1990 – kvartal 1 2007

Andel i procent



data t.o.m kvartal 1 2007

Andelen tillsvidare nyanställda i privat sektor uppgick första kvartalet 2007 till 3,1 procent vilket är en minskning med 0,7 procentenheter jämfört med fjärde kvartalet 2006. Andelen tillsvidare avgångna uppgick till 3,0 procent vilket är oförändrat jämfört med fjärde kvartalet 2006.

Personalomsättningens utveckling över tiden för kvinnor respektive män åskådliggörs i nedanstående tabell.

### Andel tillsvidare nyanställda respektive avgångna i procent av antalet tillsvidareanställda inom privat sektor

Kvartal/År	Tillsvidare nyanställda		Tillsvidare avgångna	
	Kvinnor	Män	Kvinnor	Män
Kvartal 1-94	3,1	3,0	3,2	2,9
Kvartal 1-95	2,9	2,4	3,0	2,5
Kvartal 1-96	3,6	2,0	3,1	2,1
Kvartal 1-97	3,0	2,9	2,9	3,3
Kvartal 1-98	3,0	3,7	3,3	3,9
Kvartal 1-99	3,8	3,6	3,6	3,4
Kvartal 1-00	4,3	3,8	3,3	3,4
Kvartal 1-01	4,8	4,7	3,9	3,7
Kvartal 1-02	3,6	3,3	3,5	3,1
Kvartal 1-03	3,5	3,2	3,2	3,0
Kvartal 1-04	2,8	3,0	2,8	2,6
Kvartal 1-05	3,0	3,2	2,8	2,6
Kvartal 1-06	2,5	2,6	2,8	2,7
Kvartal 1-07	3,2	3,0	3,1	3,0

## Tabeller

### Teckenförklaring

Explanation of symbols

–	Noll	Zero
0	Mindre än 0,5	Less than 0.5
0,0	Mindre än 0,05	Less than 0.05
..	Uppgift inte tillgänglig eller för osäker för att anges	Data not available
.	Uppgift kan inte förekomma	Not applicable
*	Preliminär uppgift	Provisional figure

### 1. Antal anställda efter sektor, kön och anställningsform, 1:a kvartalet 2007

1. Employment by sector, sex and terms of employment, 1st quarter of 2007

	Anställda	Årlig förändring <sup>1</sup> (%)	Tillsvidareanställda	Visstidsanställda
Privat	2 620 978 ± 17 541	3,9 ± 1,1	2 308 900	312 000
Kvinnor	975 687 ± 11 647	5,8 ± 2,1	816 300	159 400
Män	1 645 291 ± 13 838	2,8 ± 1,4	1 492 600	152 700
Kommunal <sup>2</sup>	887 444 ± 0	1,6 ± 0,0	633 300	254 100
Kvinnor	702 147 ± 0	0,9 ± 0,0	508 100	194 000
Män	185 297 ± 0	4,1 ± 0,0	125 200	60 100
Landsting	251 094 ± 0	0,4 ± 0,0	216 100	34 900
Kvinnor	201 270 ± 0	0,3 ± 0,0	174 700	26 500
Män	49 824 ± 0	1,0 ± 0,0	41 400	8 400
Statlig <sup>2</sup>	229 054 ± 0	1,2 ± 0,0	161 200	67 800
Kvinnor	113 328 ± 0	2,3 ± 0,0	84 500	28 800
Män	115 726 ± 0	-0,7 ± 0,0	76 700	39 000
Totalt	3 988 570 ± 17 541	3,0 ± 0,7	3 319 500	668 800
Kvinnor	1 992 432 ± 11 647	3,2 ± 1,0	1 583 600	408 700
Män	1 996 138 ± 13 838	2,7 ± 1,1	1 735 900	260 200

1) Värdet till höger om ± anger ett 95%-igt konfidensintervall omkring skattningen.

2) Uppgifterna avseende statlig och kommunal sektor hämtas dels från Konjunkturstatistik löner för statlig sektor (KLS) och dels från Konjunkturstatistik löner för kommunal sektor (KLK).

## 2. Antal anställda efter näringsgren och anställningsförhållande. Privat sektor, 1:a kvartalet 2007

2. Number of employees by branch of industry and terms of employment. Private sector 1st quarter of 2007

SNI/Näringsgren	Anställda	Årlig förändring <sup>1</sup> (%)	Tillsvidare anställda	Visstids anställda	
<b>A+B</b>	<b>Jordbruk, jakt o skogsbruk</b>	32 455 ± 1 886	4,0 ± 8,2	28 100	4 300
<b>C+D</b>	<b>Tillverkning o mineralutvinning</b>	685 529 ± 5 447	1,1 ± 1,2	640 600	44 900
<b>C</b>	<b>Gruvor och mineralutvinning</b>	7 847 ± 192	4,9 ± 4,5	7 200	600
<b>D</b>	<b>Tillverkningsindustri</b>	677 682 ± 5 443	1,1 ± 1,2	633 400	44 300
15-16	Livsmedel, dryckesvaror o tobaksindustri	55 733 ± 1 833	-1,7 ± 3,9	48 700	7 100
17-19	Tillverkning av textilier, beklädnad, läder och lädervaror	8 669 ± 284	-1,6 ± 4,8	8 100	600
20	Trävaruindustri	35 871 ± 1 103	0,0 ± 4,8	33 700	2 200
21	Massa, pappers o pappersvarutillverkning	35 282 ± 347	-4,5 ± 1,4	33 800	1 500
22	Förlag, grafisk och annan reproduktionsindustri	40 607 ± 1 539	-0,7 ± 5,0	36 900	3 800
23-24	Kemisk och stenkolsindustri, petroleum och kärnbränsle	41 025 ± 706	1,1 ± 2,0	38 800	2 200
25	Gummi o plastvaruindustri	24 163 ± 690	2,2 ± 5,0	22 400	1 800
26	Jord o stenvaruindustri	16 504 ± 400	3,4 ± 4,7	15 200	1 300
27	Stål o metallverk	34 241 ± 566	-1,0 ± 1,9	32 700	1 500
<b>28-35</b>	<b>Motsvarar verkstadsindustri</b>	340 265 ± 4 334	2,0 ± 1,8	320 900	19 300
28	Metallvaruindustri utom maskiner och apparater	75 201 ± 2 558	7,4 ± 5,7	70 300	4 900
29	Maskinindustri som ej ingår i annan avd, Tillverkning av konktorsmaskiner, datorer och annan elektronik	95 397 ± 3 134	0,4 ± 4,2	90 100	5 300
30-31	Teleproduktindustri	26 719 ± 623	6,4 ± 3,5	25 100	1 600
32	Industri för optikprodukter	24 023 ± 370	-2,2 ± 2,3	23 300	700
33	Industri för motorfordon	22 953 ± 1 047	2,7 ± 7,9	21 800	1 200
34	Industri för motorfordon	77 202 ± 790	0,0 ± 1,3	72 300	4 900
35	Annan transportmedelindustri	18 771 ± 433	-3,1 ± 2,9	18 100	600
36-37	Övrig tillverknings- o återvinningsindustri	45 321 ± 1 519	5,7 ± 8,7	42 300	3 000
<b>E</b>	<b>El, gas, värme- och vattenverk</b>	26 647 ± 839	3,3 ± 7,9	25 500	1 200
<b>F</b>	<b>Byggindustri</b>	198 863 ± 5 506	10,1 ± 4,5	189 800	9 000
451-2+455	Mark, grund o byggnadsentreprenörer, uthyrningsfirmor för byggnadsmask.	107 530 ± 4 826	10,6 ± 6,4	101 300	6 200
453-4	Byggnadsinstallations och slutbehandlingsfirmor	91 333 ± 2 664	9,5 ± 6,2	88 500	2 800
<b>G</b>	<b>Parti och detaljhandel, reparationsverkstäder</b>	476 975 ± 7 762	3,0 ± 3,1	417 600	59 400
50	Handel med och serviceverkstäder för motorfordon	70 937 ± 2 544	-2,5 ± 7,9	65 200	5 700
51	Parti och agenturhandel utom med motorfordon	180 885 ± 5 394	3,9 ± 4,6	168 600	12 300
<b>52</b>	<b>Detaljhandel ej motorfordon och reparationsverkstäder</b>	225 153 ± 4 967	4,2 ± 4,7	183 800	41 300
521	Detaljhandel med brett sortiment	77 994 ± 3 120	-1,1 ± 7,1	60 200	17 800
522	Specialiserade livsmedelsbutiker samt systembutiker och tobaksaffärer	11 996 ± 457	-2,7 ± 16,5	10 000	2 000
<b>H</b>	<b>Hotell o restauranger</b>	96 507 ± 4 910	9,3 ± 8,9	70 500	26 000
<b>I</b>	<b>Transport, magasinering och kommunikation</b>	239 900 ± 4 920	2,6 ± 3,6	206 900	33 000
60	Landtransportföretag	109 101 ± 3 906	2,8 ± 5,4	92 400	16 700
64	Post o telekommunikationsföretag	66 561 ± 1 644	-4,3 ± 5,6	57 000	9 500
<b>J</b>	<b>Kreditinstitut o försäkringsbolag</b>	83 151 ± 1 805	4,8 ± 4,5	77 100	6 000
65+671	Banker o andra kreditinstitut	59 303 ± 1 682	4,0 ± 5,8	54 700	4 600
66+672	Försäkringsbolag	23 848 ± 659	6,6 ± 5,9	22 400	1 500
<b>K</b>	<b>Fastighetsbolag, uthyrnings och företagservicefirmor</b>	449 008 ± 8 938	5,9 ± 2,8	396 300	52 700
70	Fastighetsbolag o fastighetsförvaltare	53 735 ± 2 068	1,0 ± 5,9	49 700	4 100
71	Uthyrningsfirmor	9 757 ± 484	11,9 ± 7,3	8 900	800
72	Datakonsulter o dataservicebyråer	87 100 ± 2 811	6,3 ± 5,4	84 400	2 700
73 <sup>2</sup>	Forsknings o utvecklingsinstitutioner	12 436 ± 335	-16,3 ± 3,4	10 200	2 200
74	Andra företagservicefirmor	285 980 ± 8 210	7,8 ± 3,9	243 100	42 900

SNI/Näringsgren		Anställda	Årlig förändring <sup>1</sup> (%)	Tillsvidare anställda	Visstids anställda
<b>M</b>	<b>Utbildningsväsendet</b>	61 367 ± 2 530	7,4 ± 6,3	49 100	12 200
<b>N<sup>3</sup></b>	<b>Hälsa och sjukvård, socialtjänst och veterinärkliniker</b>	132 100 ± 4 492	7,2 ± 6,9	94 700	37 400
<b>O</b>	<b>Andra samhällsliga och personliga tjänster</b>	136 638 ± 5 106	0,6 ± 5,4	111 100	25 600
	91 Intresseorganisationer och samfund	52 123 ± 2 260	-6,0 ± 6,9	45 200	6 900
	92 Enheter för rekreation och sport	60 159 ± 4 194	2,4 ± 9,5	44 000	16 200
<b>TOTALT</b>		<b>2 620 979 ± 17 542</b>	<b>3,9 ± 1,1</b>	<b>2 308 900</b>	<b>312 000</b>

- 1) Värdet till höger om ± anger ett 95%-igt konfidensintervall omkring skattningen.
- 2) Förändringstalen bör tolkas med försiktighet då ett flertal stora arbetsställen bytt från denna bransch under året.
- 3) Förändringstalet bör tolkas med försiktighet då verksamhet flyttat från kommunal till privat sektor.

### 3. Procentuell fördelning av antalet anställda efter näringsgren och kön. Privat sektor, 1:a kvartalet 2007

3. Percentage distribution of employees by industry and sex. Private sector, 1st quarter of 2007

SNI/Näringsgren		Anställda i procent		
		Totalt	Kvinnor	Män
A+B	Jordbruk, jakt och skogsbruk	1,2	0,8	1,5
C+D	Tillverkning och mineralutvinning	26,2	17,9	31,1
C	Gruvor och mineralutvinningsindustri	0,3	0,1	0,4
D	Tillverkningsindustri	25,9	17,8	30,6
28-35	Verkstadsindustri	13,0	7,2	16,4
E	El, gas, värme och vattenkraft	1,0	0,7	1,2
F	Byggindustri	7,6	1,8	11,0
G	Parti och detaljhandel, reparationsverkstäder	18,2	22,0	16,0
H	Hotell och restauranger	3,7	5,4	2,7
I	Transport, magasinering och kommunikation	9,2	6,9	10,5
J	Kreditinstitut och försäkringsbolag	3,2	4,7	2,2
K	Fastighetsbolag, uthyrnings och företagsservicefirmor	16,7	17,4	16,2
M	Utbildningsväsendet	2,8	4,9	1,6
N	Hälsa och sjukvård, socialtjänst och veterinärkliniker	5,0	10,2	2,0
O	Övriga samhällsliga och personliga tjänster	5,2	7,2	4,0
<b>TOTALT</b>		<b>100,0</b>	<b>100,0</b>	<b>100,0</b>

#### 4. Andel visstidsanställda i procent av totalt antal anställda efter näringsgren. Privat sektor, 1:a kvartalet 1996 – 1:a kvartalet 2007

4. Proportion of temporary employees in relation to total number of employees by industry. Private sector, 1st quarter of 1996 – 1st quarter of 2007

		Andelen visstidsanställda i procent av totalt anställda					
	Kvartal/ Bransch	Tillverkn -industri	Byggnads -industri	Handel	Hotell och restaurang	Finansiell verksamhet	Totalt
1	1996	5,0	7,6	9,4	21,9	6,2	8,7
	1997	4,6	7,0	9,2	22,6	6,7	8,8
	1998	5,8	7,8	9,8	22,3	8,1	9,8
	1999	5,6	7,2	10,8	26,4	9,1	10,4
	2000	6,4	6,4	12,0	26,6	8,8	11,3
	2001	5,8	5,3	10,9	27,8	7,5	10,8
	2002	5,3	5,1	10,6	26,0	7,5	10,3
	2003	5,5	4,6	10,6	25,5	8,0	10,4
	2004	5,3	4,6	11,4	24,8	7,2	10,7
	2005	5,8	5,7	11,6	24,8	6,8	11,3
	2006	5,6	4,9	12,3	24,6	7,6	11,6
	2007	6,5	4,5	12,5	26,9	7,2	11,9
2	1996	5,9	11,3	10,6	27,5	6,9	10,2
	1997	6,7	11,4	11,1	29,1	8,9	11,0
	1998	7,5	10,1	11,5	30,9	9,6	11,7
	1999	7,2	10,3	12,4	33,1	10,4	12,4
	2000	7,7	9,2	13,0	31,9	9,4	12,9
	2001	6,9	7,5	11,2	31,0	8,6	11,9
	2002	7,1	7,5	11,7	29,0	7,9	12,0
	2003	7,0	7,0	12,4	28,2	7,9	12,2
	2004	7,0	7,9	12,1	27,6	7,4	12,2
	2005	7,3	7,8	12,6	30,3	7,7	13,4
	2006	7,5	7,7	13,8	28,5	7,9	13,9
	2007						
3	1996	6,9	13,6	11,8	30,2	8,1	11,3
	1997	8,1	11,5	12,8	30,8	9,2	12,3
	1998	8,8	12,7	13,0	30,5	9,7	13,2
	1999	8,7	11,4	14,8	33,5	10,0	14,0
	2000	8,8	9,5	13,2	31,3	9,8	13,7
	2001	7,9	8,3	12,7	30,4	8,7	12,9
	2002	7,9	9,9	12,8	31,3	9,0	13,1
	2003	7,8	8,5	13,9	27,9	9,2	13,2
	2004	8,2	8,5	14,1	29,1	8,2	13,5
	2005	8,1	9,5	13,8	30,2	8,0	14,2
	2006	8,8	8,8	14,8	31,8	7,8	14,5
	2007						
4	1996	5,1	10,4	10,1	26,2	6,8	9,4
	1997	6,6	11,0	10,9	27,1	7,8	10,8
	1998	6,8	9,4	11,7	26,9	9,0	11,3
	1999	7,2	9,3	12,1	28,6	8,8	12,0
	2000	7,1	7,3	12,6	27,0	7,2	11,8
	2001	6,0	6,9	11,3	26,2	7,7	11,2
	2002	6,5	7,1	11,6	26,2	7,5	11,6
	2003	5,8	6,9	12,3	26,0	7,4	11,6
	2004	6,6	7,3	12,3	26,7	7,4	12,1
	2005	6,3	8,7	13,0	26,5	7,4	12,7
	2006	7,3	6,5	13,4	25,7	7,2	12,8
	2007						

**5A. Antal anställda efter sektor och län, 1:a kvartalet 2007****5A. Number of employees by sector and county, 1st quarter of 2007**

Län/Sektor		Kommunal	Landsting	Statlig	Offentlig	Privat	Totalt		
Stockholm <sup>1</sup>	Antal	137 524	33 344	65 334	236 202	723 375	959 577	±	9 387
	Förändring	-0,3	1,3	2,4	0,6	4,6	3,6		..
Uppsala <sup>2</sup>	Antal	29 313	11 748	15 197	56 258	62 649	118 907	±	3 402
	Förändring	0,0	2,1	3,1	1,3	2,3	1,8		..
Södermanland	Antal	26 157	7 533	4 499	38 189	59 023	97 212	±	2 208
	Förändring	2,0	1,1	-6,8	0,6	-0,9	-0,3		..
Östergötland	Antal	37 464	11 798	11 669	60 931	111 121	172 052	±	4 137
	Förändring	2,5	-1,1	3,1	1,8	0,5	1,0		..
Jönköping	Antal	37 069	10 281	5 732	53 082	100 379	153 461	±	3 183
	Förändring	2,0	1,7	-1,5	1,7	2,6	2,3		..
Kronoberg	Antal	20 009	5 466	3 157	28 632	59 410	88 042	±	2 660
	Förändring	2,0	1,3	-3,3	1,4	5,6	4,1		..
Kalmar	Antal	25 504	6 532	3 494	35 530	56 407	91 937	±	1 972
	Förändring	2,0	0,2	4,8	1,8	0,1	0,8		..
Gotland	Antal	8 807	-	1 593	10 400	11 358	21 758	±	1 120
	Förändring	8,6	-	-4,2	6,4	4,1	5,2		..
Blekinge	Antal	16 126	5 017	5 218	26 361	36 430	62 791	±	1 789
	Förändring	2,6	2,2	-0,1	2,0	-3,7	-1,4		..
Skåne	Antal	110 536	34 313	24 823	169 672	312 260	481 932	±	6 207
	Förändring	1,6	-1,2	2,2	1,0	3,7	2,8		..
Halland	Antal	29 512	7 493	4 157	41 162	71 035	112 197	±	2 929
	Förändring	2,1	1,9	-0,1	1,8	3,2	2,7		..
Västra Götaland	Antal	158 481	46 895	29 725	235 101	459 746	694 847	±	7 375
	Förändring	2,0	0,2	-1,2	1,2	4,1	3,1		..
Värmland	Antal	31 088	7 622	5 146	43 856	67 154	111 010	±	2 882
	Förändring	0,5	-2,1	-6,7	-0,9	6,2	3,3		..
Örebro	Antal	28 531	9 184	6 459	44 174	69 728	113 902	±	2 627
	Förändring	3,0	3,1	-2,7	2,0	2,0	2,0		..
Västmanland <sup>2</sup>	Antal	24 460	6 799	3 971	35 230	68 556	103 786	±	3 246
	Förändring	1,1	-1,3	4,3	0,9	4,6	3,4		..
Dalarna	Antal	32 514	8 763	5 384	46 661	73 163	119 824	±	2 643
	Förändring	2,1	-2,0	1,4	1,3	6,1	4,2		..
Gävleborg	Antal	30 415	7 959	5 419	43 793	67 664	111 457	±	2 625
	Förändring	1,5	-2,4	0,3	-0,3	6,5	4,1		..
Västernorrland	Antal	28 416	7 959	7 127	43 502	59 742	103 244	±	3 048
	Förändring	2,1	-1,3	-2,1	0,9	-0,8	-0,1		..
Jämtland	Antal	14 798	4 203	3 022	22 023	31 315	53 338	±	2 486
	Förändring	2,4	4,6	-1,3	2,3	6,8	4,9		..
Västerbotten	Antal	30 705	10 455	8 699	49 859	61 651	111 510	±	2 258
	Förändring	1,7	3,1	3,0	2,3	11,0	6,9		..
Norrbotten	Antal	30 015	7 728	9 229	46 972	58 814	105 786	±	2 234
	Förändring	2,3	4,0	-0,5	2,1	9,3	5,9		..
Totalt	Antal	887 444	251 094	229 054	1 367 592	2 620 979	3 988 571	±	17 541
	Förändring	1,6	0,4	0,8	1,2	3,9	3,0		..
Kvinnor	Antal	702 147	201 270	113 328	1 016 745	975 687	1 992 432	±	11 647
	Förändring	0,9	0,3	2,3	0,9	5,8	3,2		..
Män	Antal	185 297	49 824	115 726	350 847	1 645 291	1 996 138	±	13 838
	Förändring	4,1	1,0	-0,7	2,1	2,8	2,7		..

1) Förändringstalet bör tolkas med försiktighet då verksamhet flyttat från kommunal till privat sektor.

2) Heby kommun redovisas fortfarande i Västmanlands län.

**5B. Procentuell fördelning av anställda efter län och kön, 1:a kvartalet 2007**

5B. Percentage distribution of employees by county and sex, 1st quarter of 2007

Län	Anställda i procent		Totalt
	Kvinnor	Män	
Stockholm	24,1	24,1	24,1
Uppsala	3,3	2,7	3,0
Södermanland	2,5	2,3	2,4
Östergötland	4,3	4,4	4,3
Jönköping	3,8	3,9	3,8
Kronoberg	2,1	2,3	2,2
Kalmar	2,2	2,4	2,3
Gotland	0,6	0,5	0,5
Blekinge	1,5	1,6	1,6
Skåne	12,1	12,1	12,1
Halland	2,9	2,7	2,8
Västra Götaland	17,4	17,5	17,4
Värmland	2,8	2,8	2,8
Örebro	2,9	2,9	2,9
Västmanland	2,6	2,6	2,6
Dalarna	3,0	3,0	3,0
Gävleborg	2,7	2,9	2,8
Västernorrland	2,6	2,6	2,6
Jämtland	1,3	1,3	1,3
Västerbotten	2,8	2,8	2,8
Norrbottn	2,6	2,7	2,7
Totalt	100,0	100,0	100,0

**5C. Antal anställda efter län och bransch. Privat sektor, 1:a kvartalet 2007**

5C. Employees in private sector by county and industry, 1st quarter of 2007

Län	Bransch <sup>1</sup>	Antal anställda <sup>2</sup>	
Stockholm	Industrin	95 516	± 5 777
	Tjänstenäringarna	578 596	± 11 500
	Övriga	49 261	± 5 801
	Totalt	723 374	± 9 386
Uppsala	Industrin	14 071	± 1 867
	Tjänstenäringarna	43 999	± 3 819
	Övriga	4 578	± 1 314
	Totalt	62 649	± 3 401
Södermanland	Industrin	21 650	± 2 509
	Tjänstenäringarna	31 400	± 3 138
	Övriga	5 971	± 2 221
	Totalt	59 023	± 2 208
Östergötland	Industrin	35 404	± 3 169
	Tjänstenäringarna	65 933	± 5 310
	Övriga	9 782	± 2 806
	Totalt	111 120	± 4 136
Jönköping	Industrin	45 641	± 4 346
	Tjänstenäringarna	46 826	± 4 612
	Övriga	7 910	± 2 505
	Totalt	100 378	± 3 183
Kronoberg	Industrin	22 587	± 3 489
	Tjänstenäringarna	32 490	± 3 832
	Övriga	4 332	± 2 197
	Totalt	59 410	± 2 659
Kalmar	Industrin	23 631	± 2 714
	Tjänstenäringarna	25 449	± 3 278
	Övriga	7 326	± 2 812
	Totalt	56 406	± 1 971
Gotland	Industrin	2 163	± 847
	Tjänstenäringarna	7 365	± 1 571
	Övriga	1 828	± 1 051
	Totalt	11 357	± 1 120

1) Industrin definieras som branscherna C – E, tjänstenäringarna definieras som branscherna G – O och övriga definieras som branscherna A + B samt F

2) Värdet till höger om ± anger ett 95%-igt konfidensintervall omkring skattningen.



**5C. Antal anställda efter län och bransch. Privat sektor, 1:a kvartalet 2007**

Län	Bransch <sup>1</sup>	Antal anställda <sup>2</sup>		
Blekinge	Industrin	15 558	±	2 012
	Tjänstenäringarna	17 794	±	2 567
	Övriga	3 077	±	1 686
	Totalt	36 430	±	1 789
Skåne	Industrin	82 138	±	5 574
	Tjänstenäringarna	196 472	±	8 489
	Övriga	33 649	±	5 334
	Totalt	312 260	±	6 207
Halland	Industrin	21 478	±	3 120
	Tjänstenäringarna	40 601	±	4 307
	Övriga	8 953	±	3 746
	Totalt	71 034	±	2 929
Västra Götaland	Industrin	143 102	±	6 028
	Tjänstenäringarna	278 076	±	9 759
	Övriga	38 567	±	5 682
	Totalt	459 745	±	7 375
Värmland	Industrin	23 497	±	3 467
	Tjänstenäringarna	38 069	±	4 032
	Övriga	5 586	±	1 957
	Totalt	67 153	±	2 881
Örebro	Industrin	23 348	±	3 007
	Tjänstenäringarna	39 222	±	3 642
	Övriga	7 156	±	2 063
	Totalt	69 728	±	2 627
Västmanland	Industrin	27 362	±	3 166
	Tjänstenäringarna	36 088	±	3 889
	Övriga	5 104	±	1 869
	Totalt	68 555	±	3 246
Dalarna	Industrin	27 062	±	3 028
	Tjänstenäringarna	38 899	±	4 222
	Övriga	7 200	±	2 709
	Totalt	73 163	±	2 642
Gävleborg	Industrin	26 658	±	2 931
	Tjänstenäringarna	34 666	±	3 721
	Övriga	6 339	±	2 174
	Totalt	67 664	±	2 624

1) Industrin definieras som branscherna C – E, tjänstenäringarna definieras som branscherna G – O och övriga definieras som branscherna A + B samt F

2) Värdet till höger om ± anger ett 95%-igt konfidensintervall omkring skattningen.

**5C. Antal anställda efter län och bransch. Privat sektor, 1:a kvartalet 2007**

Län	Bransch <sup>1</sup>	Antal anställda <sup>2</sup>		
Västernorrland	Industrin	18 222	±	2 933
	Tjänstenäringarna	34 744	±	3 714
	Övriga	6 774	±	2 215
	Totalt	59 741	±	3 047
Jämtland	Industrin	7 025	±	1 867
	Tjänstenäringarna	19 121	±	3 513
	Övriga	5 167	±	2 457
	Totalt	31 315	±	2 485
Västerbotten	Industrin	19 392	±	2 752
	Tjänstenäringarna	35 931	±	3 334
	Övriga	6 327	±	2 328
	Totalt	61 651	±	2 258
Norrbotten	Industrin	16 660	±	2 292
	Tjänstenäringarna	35 733	±	3 296
	Övriga	6 419	±	2 671
	Totalt	58 814	±	2 233
TOTALT		2 620 978	±	17 541

1) Industrin definieras som branscherna C – E, tjänstenäringarna definieras som branscherna G – O och övriga definieras som branscherna A + B samt F

2) Värdet till höger om ± anger ett 95%-igt konfidensintervall omkring skattningen.

**6. Antal anställda efter storleksklass och bransch. Privat sektor, 1:a kvartalet 2007**

6. Number of employees by size of establishment and industry. Private sector, 1st quarter of 2007

	Storleksklass/Bransch		Antal anställda <sup>1</sup>
1-4	Jordbruk, jakt o skogsbruk	16 278	± 1 436
	Tillverkning, mineralutvinning o energiproduktion	595	± 202
	Byggindustri	39 419	± 2 924
	Parti o detaljhandel, reparationsverkstäder	85 148	± 4 680
	Finansiell verksamhet, företagstjänster, transport och kommunikation	117 400	± 5 911
	Utbildningsväsendet, hälso o sjukvård, socialtjänst och veterinärkliniker	21 962	± 2 340
	Personliga o kulturella tjänster	53 683	± 3 462
	TOTALT	365 863	± 9 669
5-9	Jordbruk, jakt o skogsbruk	6 510	± 1 805
	Tillverkning, mineralutvinning o energiproduktion	556	± 319
	Byggindustri	22 594	± 4 444
	Parti o detaljhandel, reparationsverkstäder	82 070	± 8 148
	Finansiell verksamhet, företagstjänster, transport o kommunikation	71 473	± 8 816
	Utbildningsväsendet, hälso o sjukvård, socialtjänst o veterinärkliniker	24 574	± 4 136
	Personliga o kulturella tjänster	39 967	± 5 022
	TOTALT	281 750	± 15 395
10-19	Jordbruk, jakt o skogsbruk	3 907	± 798
	Tillverkning, mineralutvinning o energiproduktion	973	± 200
	Byggindustri	37 665	± 2 909
	Parti o detaljhandel, reparationsverkstäder	91 695	± 3 964
	Finansiell verksamhet, företagstjänster, transport o kommunikation	93 576	± 4 686
	Utbildningsväsendet, hälso o sjukvård, socialtjänst o veterinärkliniker	25 660	± 1 963
	Personliga o kulturella tjänster	37 240	± 3 670
	TOTALT	345 878	± 8 397
20-49	Jordbruk, jakt o skogsbruk	2 764	± 589
	Tillverkning, mineralutvinning o energiproduktion	1 140	± 0
	Byggindustri	44 010	± 3 525
	Parti o detaljhandel, reparationsverkstäder	98 440	± 4 567
	Finansiell verksamhet, företagstjänster, transport o kommunikation	136 309	± 4 806
	Utbildningsväsendet, hälso o sjukvård, socialtjänst o veterinärkliniker	43 893	± 3 031
	Personliga o kulturella tjänster	51 405	± 4 648
	TOTALT	470 215	± 10 173
50-99	Jordbruk, jakt o skogsbruk	1 774	± 482
	Tillverkning, mineralutvinning o energiproduktion	338	± 0
	Byggindustri	19 683	± 2 023
	Parti o detaljhandel, reparationsverkstäder	47 635	± 3 841
	Finansiell verksamhet, företagstjänster, transport o kommunikation	99 652	± 4 494
	Utbildningsväsendet, hälso o sjukvård, socialtjänst o veterinärkliniker	30 111	± 2 461
	Personliga o kulturella tjänster	22 383	± 1 969
	TOTALT	314 517	± 7 938

**6. Antal anställda efter storleksklass och bransch. Privat sektor, 1:a kvartalet 2007**

	Storleksklass/Bransch	Antal anställda <sup>1</sup>		
100-	Jordbruk, jakt o skogsbruk	1 218	±	0
	Tillverkning, mineralutvinning o energiproduktion	4 243	±	0
	Byggindustri	35 489	±	1 816
	Parti o detaljhandel, reparationsverkstäder	71 984	±	3 059
	Finansiell verksamhet, företagstjänster, transport o kommunikation	255 485	±	6 179
	Utbildningsväsendet, hälso o sjukvård, socialtjänst o veterinärklinik	47 264	±	2 167
	Personliga o kulturella tjänster	28 463	±	0
	TOTALT	842 752	±	8 101
TOTALT		2 620 978	±	17 541

1) Värdet till höger om ± anger ett 95%-igt konfidensintervall omkring skattningen.

### 7. Index: Antal anställda efter näringsgren och anställningsförhållande. Privat sektor, kvartal 1 1996 – kvartal 1 2007 (1990:1=100)

7. Index of employment by industry and terms of employment. Private sector, 1st quarter of 1996 – 1st quarter of 2007 (1990:1=100)

	År-Kvartal/ Näringsgren	Tillverkningsind.		Byggindustri		Handel		Finansiell verksam.		Hotell o restaurang	
		Tillsvid.	Totalt	Tillsvid.	Totalt	Tillsvid.	Totalt	Tillsvid.	Totalt	Tillsvid.	Totalt
(1990 <sup>1</sup>	1	859,7	896,8	205,2	219,5	439,2	490,7	81,2	85,4	63,3	88,0)
1996	1	80,4	81,2	68,8	69,6	87,1	86,1	90,6	91,9	84,8	78,2
	2	80,4	81,9	69,5	73,3	86,5	86,6	90,1	92,0	80,1	79,4
	3	79,8	82,2	73,1	79,1	87,3	88,6	88,3	91,3	82,5	85,0
	4	79,5	80,4	71,1	74,2	87,1	86,7	87,7	89,5	80,9	78,8
1997	1	78,9	79,3	68,0	68,4	86,8	85,6	92,0	93,8	81,5	75,8
	2	78,6	80,8	67,5	71,2	86,0	86,5	91,1	95,1	80,3	81,5
	3	78,6	82,0	70,1	74,1	87,6	90,0	92,0	96,4	81,7	84,9
	4	78,6	80,6	68,0	71,4	86,9	87,3	90,9	93,7	79,8	78,8
1998	1	78,9	80,3	67,1	68,0	87,9	87,3	88,9	92,0	89,9	83,3
	2	79,1	81,9	68,2	70,9	87,1	88,1	87,9	92,5	89,9	93,6
	3	79,4	83,4	70,6	75,5	89,6	92,2	86,8	91,5	91,2	94,3
	4	79,7	82,0	70,7	73,0	89,3	90,5	86,3	90,2	92,4	90,9
1999	1	79,9	81,1	70,5	71,1	87,8	88,1	86,9	91,0	94,0	91,9
	2	79,4	81,9	71,7	74,7	87,3	89,2	85,7	91,0	94,0	101,1
	3	79,4	83,4	75,2	79,4	89,4	93,9	87,9	92,9	99,2	107,3
	4	79,1	81,7	75,1	77,4	89,6	91,3	87,2	90,9	97,8	98,5
2000	1	79,3	81,2	73,5	73,4	90,8	92,4	84,2	87,8	97,6	95,7
	2	79,2	82,3	74,9	77,1	91,9	94,6	85,7	89,9	100,0	105,7
	3	80,1	84,2	81,6	84,3	91,9	94,7	88,9	93,7	99,4	104,0
	4	80,2	82,8	80,8	81,5	91,3	93,5	88,8	91,0	100,0	98,5
2001	1	79,9	81,3	79,9	78,9	92,4	92,7	85,0	87,4	102,8	102,4
	2	80,1	82,5	80,3	81,1	91,3	92,1	85,2	88,6	101,1	105,5
	3	80,3	83,6	83,7	85,3	94,1	96,4	93,7	97,7	103,6	107,0
	4	79,4	80,9	83,1	83,4	92,8	93,6	93,3	96,1	102,7	100,1
2002	1	78,8	79,8	80,5	79,2	91,5	91,7	92,2	94,8	100,6	97,7
	2	78,6	81,1	80,4	81,2	90,0	91,2	92,5	95,4	103,5	104,9
	3	77,9	81,1	80,0	83,0	89,3	91,7	91,7	95,9	99,5	104,2
	4	77,1	79,0	82,1	82,6	90,5	91,6	93,1	95,7	103,3	100,7
2003	1	76,6	77,7	79,7	78,1	90,1	90,2	91,1	94,1	100,2	96,7
	2	77,9	80,3	82,4	82,8	92,6	94,6	91,7	94,7	100,0	100,2
	3	76,9	80,0	82,2	84,0	92,1	95,8	90,3	94,5	96,8	96,6
	4	76,1	77,5	81,5	81,9	92,3	94,3	91,6	94,0	100,0	97,2
2004	1	75,0	76,0	78,1	76,5	90,8	91,8	90,5	92,7	97,3	93,1
	2	75,2	77,5	79,4	80,6	93,6	95,4	90,4	92,9	103,8	103,1
	3	74,9	78,2	80,2	81,9	93,0	96,9	90,5	93,8	100,0	101,5
	4	74,4	76,3	80,2	80,9	93,2	95,2	91,5	93,9	102,4	100,5
2005	1	73,6	74,8	78,5	77,8	91,6	92,8	91,4	93,2	97,3	93,2
	2	74,2	76,7	81,8	82,9	93,4	95,7	89,7	92,4	102,4	105,7
	3	73,7	77,0	82,2	84,8	93,2	96,7	89,7	92,6	101,6	104,7
	4	73,7	75,4	81,4	83,4	93,7	96,4	90,9	93,3	104,1	101,9
2006	1	73,6	74,8	83,7	82,3	92,4	94,4	90,4	93,0	105,2	100,3
	2	73,4	76,1	87,5	88,6	94,0	97,6	93,5	96,5	104,9	105,5
	3	73,3	77,1	89,6	91,9	93,8	98,5	91,7	94,6	105,1	110,8
	4	73,6	76,0	92,8	92,8	95,5	98,8	94,0	96,3	115,2	111,6
2007	1	73,7	75,6	92,5	90,6	95,1	97,2	95,0	97,3	111,4	109,7
	2										
	3										
	4										

1) För kvartal 1 1990 redovisas antal i tusental.

### 8. Andel sjukfrånvarande i procent efter sektor och kön. 1:a kvartalet 2007

8. Proportion of absent employees due to sick leave in relation to total number of employees by sector and sex, 1st quarter of 2007

Sektor/ Kön	Kvinnor	Män	Totalt
<b>Privat</b>	4,0 ± 0,1	3,1 ± 0,1	3,5 ± 0,1
Förändring totalt <sup>1</sup>			-0,3 ± 0,2
<b>Kommunal</b>	6,3 ± 0,0	3,7 ± 0,0	5,8 ± 0,0
Förändring totalt <sup>1</sup>			0,0 ± 0,2
<b>Landsting</b>	6,1 ± 0,0	3,7 ± 0,0	5,6 ± 0,0
Förändring totalt <sup>1</sup>			0,3 ± 0,4
<b>Stat</b>	3,3 ± 0,0	2,0 ± 0,0	2,7 ± 0,0
Förändring totalt <sup>1</sup>			-0,4 ± 0,3
<b>Totalt</b>	5,0 ± 0,1	3,1 ± 0,1	4,1 ± 0,1
Förändring totalt <sup>1</sup>			-0,2 ± 0,1

Frånvaron mäts som andel av totalt antal anställda

- 1) Förändringstalen uttrycker den årliga förändringen i procentenheter.
- 2) Värdet till höger om ± anger ett 95%-igt konfidensintervall omkring skattningen.

### 9. Andel frånvarande i procent efter näringsgren och frånvaroorsak. Privat sektor, 1:a kvartalet 2007.

9. Proportion of employees absent from work in relation to total number of employees by industry. Private sector, 1st quarter of 2007.

Bransch/Orsak		Sjukdom	Semester	Övrig
A+B	Jordbruk, jakt o skogsbruk	2,1	0,9	4,1
C+D	Tillverkning o mineralutvinning	4,6	1,4	4,0
E	El, gas, värme o vattenkraft	3,2	1,8	4,5
F	Byggindustri	3,3	1,1	1,8
G	Parti o detaljhandel, reparationsverkstäder	3,0	1,6	4,3
H	Hotell o restauranger	2,4	1,1	5,5
I	Transport, magasinering o kommunikation	4,1	1,9	3,6
J	Kreditinstitut o försäkringsbolag	2,6	2,2	5,5
K	Fastighetsbolag, uthyrnings- o företagservicefirmor	2,9	1,3	3,2
M+K73	Utbildningsväsendet	3,2	1,3	4,5
N	Hälsa- o sjukvård, socialtjänst o veterinärkliniker	3,1	1,4	3,6
O	Andra samhällliga- o personliga tjänster	3,0	1,3	3,0
<b>Totalt</b>		<b>3,5</b>	<b>1,5</b>	<b>3,8</b>

Frånvaron mäts som andel av totalt antal anställda

### 10. Andel sjukfrånvarande i procent efter län. Privat sektor, 1:a kvartalet 2007

10. Proportion of employees absent due to sick leave by county. Private sector, 1st quarter of 2007

Län	Andel sjukfrånvarande totalt <sup>1</sup>		
Stockholm	2,8	±	0,2
Uppsala	3,2	±	0,7
Södermanland	3,3	±	1,0
Östergötland	3,1	±	0,7
Jönköping	2,7	±	0,5
Kronoberg	3,6	±	0,7
Kalmar	3,6	±	1,0
Gotland	3,1	±	2,3
Blekinge	3,6	±	1,3
Skåne	3,1	±	0,4
Halland	3,4	±	0,8
Västra Götaland	3,1	±	0,3
Värmland	3,0	±	0,7
Örebro	2,9	±	0,6
Västmanland	2,5	±	0,6
Dalarna	3,5	±	0,8
Gävleborg	3,1	±	0,9
Västernorrland	2,8	±	0,8
Jämtland	2,5	±	0,9
Västerbotten	3,2	±	0,8
Norrbottn	3,0	±	0,8
<b>Totalt</b>	<b>3,5</b>	<b>±</b>	<b>0,1</b>

1) Värdet till höger om ± anger ett 95%-igt konfidensintervall omkring skattningen

**11. Andel frånvarande i procent av totalt antal anställda efter storleksklass, kön och frånvaroorsak. Privat sektor, 1:a kvartalet 2007**

11. Proportion of absent employees in relation to total number of employees by size of establishment, sex, and reasons for absence. Private sector, 1st quarter of 2007

Storleksklass/Kön		Sjukdom	Semester	Övrig frånvaro	Total frånvaro
1-4	Kvinnor	2,0	0,9	5,0	8,0
	Män	1,5	1,1	2,0	4,6
	Totalt	1,7	1,0	3,0	5,8
5-9	Kvinnor	2,7	1,2	5,3	9,2
	Män	1,8	1,2	1,4	4,4
	Totalt	2,2	1,2	3,0	6,3
10-19	Kvinnor	3,0	1,4	5,2	9,5
	Män	2,6	1,3	2,2	6,1
	Totalt	2,8	1,3	3,4	7,4
20-49	Kvinnor	4,2	1,4	4,8	10,4
	Män	3,5	1,5	2,5	7,4
	Totalt	3,8	1,4	3,3	8,5
50-99	Kvinnor	4,6	1,5	5,6	11,7
	Män	3,9	1,5	2,8	8,2
	Totalt	4,2	1,5	3,9	9,5
100-199	Kvinnor	5,4	1,7	5,9	13,0
	Män	4,0	1,6	2,8	8,4
	Totalt	4,5	1,7	4,0	10,2
200-	Kvinnor	5,7	1,9	7,7	15,3
	Män	4,1	1,7	3,8	9,6
	Totalt	4,7	1,8	5,1	11,6
Totalt	Kvinnor	4,0	1,5	5,7	11,2
	Män	3,1	1,4	2,6	7,2
	Totalt	3,5	1,5	3,8	8,7

Frånvaron mäts som andel av totalt antal anställda



**12. Frånvaroutvecklingen efter frånvaroorsak. Privat sektor,  
1:a kvartalet 1995- 1:a kvartalet 2007**

12. Development of employees' absence according to reason. Private sector, 1st quarter of 1995 – 1st quarter of 2007

Kvartal/År		Sjukdom	Semester	Övrig frånvaro
Frånvaroorsak				
1	1995	3,7	1,3	3,4
	1996	3,2	1,3	3,0
	1997	3,3	1,3	3,0
	1998	3,4	1,4	2,8
	1999	3,8	1,2	2,8
	2000	4,3	1,4	3,1
	2001	4,5	1,5	3,1
	2002	4,6	1,4	3,1
	2003	4,6	1,3	3,2
	2004	4,2	1,4	3,1
	2005	4,1	1,5	3,2
	2006	3,8	1,4	3,5
	2007	3,5	1,5	3,8
	2	1995	3,2	3,0
1996		2,6	2,3	2,9
1997		2,7	2,6	2,7
1998		2,9	2,9	2,5
1999		3,1	2,1	2,5
2000		3,8	2,3	2,8
2001		3,9	2,5	2,9
2002		4,0	2,1	3,0
2003		3,7	2,6	3,3
2004		3,7	2,3	3,0
2006		3,0	2,4	3,6
3	1995	2,7	17,9	2,9
	1996	2,3	19,6	2,6
	1997	2,4	20,2	2,6
	1998	2,6	20,0	2,6
	1999	2,8	17,1	2,4
	2000	3,6	16,2	2,8
	2001	3,6	17,3	2,7
	2002	3,9	18,3	3,0
	2003	3,5	18,2	3,1
	2004	3,5	16,7	3,1
	2006	2,9	15,1	3,7
4	1995	3,2	1,2	3,0
	1996	2,9	1,6	2,8
	1997	3,1	1,6	2,7
	1998	3,4	1,5	2,9
	1999	3,7	1,5	2,9
	2000	4,2	1,4	2,9
	2001	4,3	1,3	3,1
	2002	4,5	1,6	3,2
	2003	4,3	1,4	3,2
	2004	4,0	1,5	3,2
	2006	3,2	1,3	3,5

### 13. Antal nyanställda och avgångna efter kön och anställningsform. Privat sektor, 1:a kvartalet 2007

13. Number of hires and separations by sex and terms of employment. Private sector, 1st quarter of 2007

Sektor/Kön	Nyanställda				Avgångna			
	Tillsvidare		Visstids		Tillsvidare		Visstids	
	Antal	Andel <sup>1</sup>	Antal	Andel <sup>1</sup>	Antal	Andel <sup>1</sup>	Antal	Andel <sup>1</sup>
<i>Privat</i>								
Kvinnor	25 700	3,2	54 500	34,6	25 000	3,1	32 600	20,7
Män	44 800	3,0	63 200	41,3	44 300	3,0	41 600	27,2
Totalt	70 400	3,1	117 700	37,9	69 300	3,0	74 100	23,9

1) Andel uttrycker kvoten mellan nyanställda/avgångna och totalt antal tillsvidareanställda i respektive grupp.

### 14. Andel nyanställda och avgångna med tillsvidareanställning i procent av totalt antal tillsvidareanställda efter näringsgren. Privat sektor, 1:a kvartalet 2007

14. Proportion of hires and separations of permanent employees in relation to total number of permanent employees by industry. Private sector, 1st quarter of 2007

Bransch/Orsak	Nyanställda	Avgångna
A+B Jordbruk, jakt o skogsbruk	1,4	1,9
C+D Tillverkning o mineralutvinning	2,4	2,4
E El, gas, värme o vattenkraft	3,0	1,4
F Byggindustri	2,5	2,6
G Parti o detaljhandel, reparationsverkstäder	2,8	3,1
H Hotell o restauranger	5,4	5,6
I Transport, magasinering o kommunikation	2,7	3,1
J Kreditinstitut o försäkringsbolag	3,0	3,6
K Fastighetsbolag, uthyrnings- o företagsservicefirmor	4,9	4,2
M+K73 Utbildningsväsendet	2,5	2,6
N Hälso- o sjukvård, socialtjänst o veterinärkliniker	3,2	2,3
O Andra samhälleliga- o personliga tjänster	2,6	1,8
<b>TOTALT</b>	<b>3,1</b>	<b>3,0</b>

**15. Andel nyanställda och avgångna med tillsvidareanställning i procent av antal tillsvidareanställda efter storleksklass och bransch, Privat sektor, 1:a kvartalet 2007**

15. Proportion of newly hired and separated permanent employees in relation to total number of permanent employees by size of establishment and industry. Private sector, 1st quarter of 2007

Storleksklass/Bransch <sup>1</sup>		Tillsvidare nyanställda <sup>2</sup>			Tillsvidare avgångna <sup>2</sup>		
1-4	Industrin	3,1	±	1,7	1,2	±	1,0
	Tjänstenäringarna	3,9	±	1,1	2,2	±	0,6
	Övriga	2,8	±	1,7	2,1	±	1,5
	Totalt	3,7	±	0,9	2,1	±	0,5
5-9	Industrin	2,9	±	2,4	3,0	±	2,6
	Tjänstenäringarna	3,0	±	0,9	4,1	±	1,2
	Övriga	1,8	±	1,7	2,5	±	2,0
	Totalt	2,9	±	0,8	3,8	±	1,0
10-19	Industrin	3,8	±	1,3	3,1	±	1,1
	Tjänstenäringarna	3,2	±	0,7	3,2	±	0,6
	Övriga	3,1	±	1,9	2,0	±	1,3
	Totalt	3,3	±	0,6	3,0	±	0,5
20-49	Industrin	2,4	±	0,8	2,2	±	0,6
	Tjänstenäringarna	3,1	±	0,6	3,1	±	0,8
	Övriga	2,0	±	0,9	3,6	±	2,0
	Totalt	2,8	±	0,5	3,0	±	0,6
50-99	Industrin	2,3	±	0,5	2,5	±	0,4
	Tjänstenäringarna	4,0	±	1,0	3,3	±	0,6
	Övriga	1,8	±	0,7	2,1	±	1,1
	Totalt	3,3	±	0,6	3,0	±	0,4
100-199	Industrin	1,5	±	0,2	2,5	±	0,2
	Tjänstenäringarna	3,9	±	1,1	4,3	±	1,1
	Övriga	2,4	±	0,9	2,5	±	0,9
	Totalt	2,9	±	0,6	3,5	±	0,6
200-	Industrin	2,3	±	0,0	2,2	±	0,0
	Tjänstenäringarna	3,6	±	0,1	4,3	±	0,2
	Övriga	1,9	±	0,0	2,4	±	0,0
	Totalt	2,8	±	0,0	3,0	±	0,1
Totalt	Industrin	2,4	±	0,2	2,4	±	0,2
	Tjänstenäringarna	3,5	±	0,3	3,4	±	0,3
	Övriga	2,4	±	0,6	2,5	±	0,7
	Totalt	3,1	±	0,2	3,0	±	0,2

1) Industrin definieras som branscherna C-E, tjänstenäringarna definieras som branscherna G-O och övriga definieras som branscherna A+B samt F.

2) Värdet till höger om ± anger ett 95%-igt konfidensintervall omkring skattningen

**16. Andel nyanställda och avgångna i procent av totalt antal tillsvidareanställda efter storleksklass och utveckling. Privat sektor, 1:a kvartalet 2007**

16. Proportion of hires and separations with respect to permanent employees to total number of permanent employees by size of establishment and development. Private sector, 1st quarter of 2007

Storlek/Utveckling <sup>1</sup>	Nyanställda	Avgångna	Andel arbetsställen	Antal tillsvidare anställda
<b>Arbetsställen med färre än 100 anställda</b>				
växande arbetsställen	24,3	1,9	3,4	162 000
krympande arbetsställen	0,6	21,0	3,2	164 300
konstant	0,6	0,6	93,4	1 217 200
totalt	3,1	2,9	100,0	1 543 500
<b>Arbetsställen med 100 anställda eller fler</b>				
växande arbetsställen	7,8	2,5	25,2	223 300
krympande arbetsställen	1,0	4,6	42,6	379 700
konstant	0,9	0,9	32,2	154 800
totalt	3,0	3,2	100,0	757 900
<b>Samtliga arbetsställen</b>				
växande arbetsställen	14,8	2,3	3,6	385 400
krympande arbetsställen	0,9	9,5	3,6	544 100
konstant	0,6	0,6	92,7	1 372 000
totalt	3,1	3,0	100,0	2 301 400

1) Ett växande arbetsställe definieras som ett arbetsställe där de tillsvidare nyanställda överstiger de tillsvidare avgångna i antal. På motsvarande sätt definieras ett krympande arbetsställe som ett arbetsställe där de tillsvidare avgångna överstiger de tillsvidare nyanställda i antal. Konstanta arbetsställen utgör de arbetsställen som redovisade lika många nyanställda som avgångna under mät månaden.

## Fakta om statistiken

---

Huvudsyftet med den företagsbaserade undersökningen är att med hög precision snabbt indikera förändringar av antalet anställda på detaljerad näringsgrensnivå och regional nivå samt att redovisa företagsanknutna variabler såsom frånvaro och personalomsättning.

### Detta omfattar statistiken

#### Objekt och population

Målobjekt för privat sektor är arbetsställe. Arbetsställe definieras som varje adress, fastighet eller grupp av närliggande fastigheter där företaget bedriver verksamhet. Alla företag har minst ett arbetsställe. Målobjekt för offentlig sektor är juridisk enhet. Målpopulationen utgörs av de arbetsställen i privat sektor och juridiska enheter i offentlig sektor som har minst en anställd enligt Företagsdatabasen (FDB). Med privat sektor avses enskilda firmor, enkla bolag, handelsbolag, kommanditbolag, samtliga aktiebolag, ekonomiska och ideella föreningar samt stiftelser. Offentligt ägda aktiebolag, affärsverken och Riksbanken förs dessutom hit.

Med offentlig sektor avses kommuner, landsting och statliga myndigheter.

#### Statistiska mått

Statistiken utgörs av skattade värden på aggregat.

Totaler skattas med

$$\hat{Y}_q = \sum_h^H \frac{N_h}{m_h} \sum_j^{m_h} w_{hj} y_{hj}^*$$

där

$q$  = redovisningsgrupp,  $h$  = stratum,  $H$  = antal stratum

$N_h$  = antal objekt i bruttopopulationen

$m_h$  = antal objekt som svarat inklusive objekt som ej tillhör undersökningspopulationen

$y_{hj}^* = y_{hj}$  om objekt  $j$  tillhör redovisningsgrupp  $q$ , 0 annars

$w_{hj}$  = kalibreringsvikt

#### Redovisningsgrupper

Skattningarna redovisas för olika gruppindelningar. Dessa definieras av arbetsställets näringsgren, storleksklass och län samt av organisationens sektortillhörighet.

#### Definitioner och förklaringar

##### Anställda

*Antalet anställda totalt* vid mättillfället avser personer (inkl deltids- och visstidsanställda) som var anställda en angiven dag under undersökningsperioden. Som anställda räknas även personer som vid mättillfället inte var i tjänst på grund av arbetstidens förläggning, sjukdom, semester, tjänstledighet eller dylikt. Verksamma ägare i aktiebolag är inkluderade. En anställd som har anställning vid flera olika arbetsställen räknas flera gånger. Om en anställd däremot har flera tjänster inom samma arbetsställe räknas denne bara en gång.

*Antalet visstidsanställda* vid mättillfället avser personer (såväl heltids- som deltidsanställda) som anställts för viss period eller visst uppdrag. Timavlönade räknas som visstidsanställda om de vid lönekörningen omfattas av någon lönetransaktion. Undantagna är exempelvis personer i arbetspraktik.

## Frånvarande

Frånvaron redovisas efter tre frånvaroorsaker:

- a) sjukdom
- b) semester
- c) övrig frånvaro som kan vara semesterlönegrundande- eller ej semesterlönegrundande frånvaro. Hit räknas ledighet med havandeskaps- eller föräldrapening, ledighet för smittbärare, ledighet för viss utbildning enligt studiestödslagen, facklig utbildning, militär repetitionsutbildning, civilförsvarsutbildning, permittering, kompensationsledighet, militär grundutbildning, semesterpermittering och arbetskonflikt.

## Personalomsättning

Personalomsättningsmättet utgör medeltalet av uppgifterna för de månader som ingår i kvartalet. Personer som har haft flera tillfälliga anställningar under månaden räknas endast en gång.

*Avgångna:* Personer som har lämnat arbetsstället efter uppsägning eller på egen begäran under kvartalet.

*Nyanställda:* Personer som har anställts vid arbetsstället under kvartalet.

Personalomsättning redovisas dessutom av den årliga registerbaserade arbetsmarknadsstatistiken (RAMS). Det finns skillnader gällande mätperiod, mätobjekt och mätmetod, RAMS använder, till skillnad från KS, år som mätperiod, företag som mätobjekt och register som mätmetod.

## Så görs statistiken

### Urvalsundersökning

Urvalsramen för privat sektor stratifieras efter variablerna storleksklass och branschtillhörighet. Beroende på strukturen inom de olika branscherna totalundersöks vissa strata medan ett urval av arbetsställen dras från de resterande stratum. Storleken på urvalet är cirka 19 000 arbetsställen i privat sektor. Förändringen av stratifieringen inom privat sektor inför andra kvartalet 2006 – branschspecifik storleksklassindelning av stratum - har genomförts i syfte att förbättra precisionen i skattningen.

I offentlig sektor är urvalsstorleken ca 790 juridiska enheter. Ramen stratifieras efter sektor och storleksklass. Samtliga kommuner och landsting ingår i undersökningen för offentlig sektor. Statliga organisationer med fler än 300 anställda totalundersöks. Bland resterande juridiska enheter dras ett obundet slumpmässigt urval (OSU) inom respektive stratum. Objekt från urvalsundersökta strata svarar på enkäten en gång per kvartal.

### Datainsamling

För de utvalda objekten insamlas uppgifter om de ovan nämnda variablerna under en angiven arbetsdag i mät månaden med hjälp av en postenkät, den angivna arbetsdagen är alltid onsdagen i mitten av mät månaden. En elektronisk blankett för redovisning via Internet erbjuds också som alternativ. Blanketter skickas ut i slutet av redovisningsmånaden. Uppgiftslämnaren har sedan cirka en månad på sig att fylla i enkäten. En skriftlig påminnelse skickas ut till arbetsställen vars enkät inte inkommit på inlämningsdagen. Som en kvalitetshöjande åtgärd infördes 1:a kvartalet 2006 en ny enkät.

### Granskning

Granskning sker både manuellt och maskinellt. Granskningskriterier består av relationer mellan svar på olika frågor i enkäten samt jämförelser mot register.

Då det behövs kontaktas uppgiftslämnaren per telefon för att utreda tveksamheter.

## Statistikens tillförlitlighet

### Urval

Urvalsramen skapades ur FDB i augusti och består av arbetsställen/företag som där är registrerade som aktiva.

Frånvarouppgifterna inom byggindustrin i den privata sektorn bör tolkas med försiktighet då bortfallet är stort för denna fråga för arbetsställen med 100 anställda eller fler.

### Ramtäckning

Mellan tidpunkten då urvalsramen upprättas och undersökningsperioderna sker fortlöpande förändringar av företag och arbetsställen. Arbetsställen nybildas, slås samman, delas eller upphör helt. Den dynamiska undersökningspopulationen överensstämmer inte helt med målpopulationen, varför täckningsfel uppstår. Ytterligare en orsak till täckningsfel är eftersläpningen i uppdateringen av urvalsramen. Undertäckningen medför en mindre underskattning i nivåerna av antalet anställda medan påverkan på förändringsskattningarna torde vara liten. För att kompensera för undertäckningen dras ett nytt urval halvårsvis.

Tidpunkten för urvalsdragning sker i augusti avseende kvartal 4 samma år och kvartal 1 påföljande år, och i mars avseende kvartal 2 och 3 samma år. Därmed förändrades tidpunkten för urvalsdragningen med ett kvartal fr.o.m. kvartal 4 2001. Detta kan innebära en viss nivåskillnad i skattningarna p.g.a. ovanstående resonemang om undertäckning.

Övertäckningen inom den privata sektorn uppgick under fjärde kvartalet 2006 till cirka 6,3 procent.

### Mätning

Som i alla undersökningar med postenkäter kan felaktiga svar på frågorna förekomma på grund av missförstånd, tidsbrist eller bristande engagemang hos uppgiftslämnaren. En enklare studie har sammanställts avseende första kvartalet 2001.

### Bortfall

Inom den privata sektorn uppgick kvartalsbortfallet till 7,4 procent av de utvalda arbetsställena. Motsvarande siffra var 0,1 procent för den offentliga sektorn. I nedanstående tabeller redovisas kvartalsbortfallet övägt efter storlek och sektor samt storleksvägt.

#### Ovägt bortfall<sup>1)</sup>

Antalet anställda (Privat sektor)	Antal	Procent
Urvalsdelen	1 397	7,4
Totalundersökta	0	0,0
Totalt	1 397	7,4

#### Storleksvägt bortfall<sup>2)</sup>

Antalet anställda (Privat sektor)	Antal	Procent
Urvalsdelen	164 213	6,2
Totalundersökta	0	0,0
Totalt	164 213	6,2

2) Antal bortfall där varje objekt tilldelas registervärdet för undersökningsvariabeln "antal anställda". Bortfallet räknas upp stratumvis med respektive urvalssannolikhet.

**Bearbetning**

Bearbetningsfel uppkommer t.ex, i samband med skanning och granskning. Dessa fel bedöms som små.

**Modellantaganden**

Användningen av rak uppräknings för bortfallskompensation bygger på antagandet att bortfallet kan betraktas som helt slumpmässigt. Om detta inte är fallet finns risk för att skattningarna kommer att innehålla skevheter vilket i sin tur bland annat medför att konfidensintervallens trolighetsgrad minskar.

**Redovisning av osäkerhetsmått**

De redovisade osäkerhetsmått definieras som:  $1,96 * (\text{skattningens medelfel})$

Exempel: I tabell 2 beräknas antalet anställda i tillverkningsindustrin inom den privata sektorn till  $677\,682 \pm 5\,443$ ,

Det 95 procentiga konfidensintervallens undre gräns blir  $677\,682 - 5\,443$  och dess övre gräns  $677\,682 + 5\,443$ , (således  $677\,239 - 683\,125$ ).

**Bra att veta****Förändringar som kan påverka jämförelser**

Från och med tredje kvartalet 2004 har en ny struktur på hjälpinformationen använts. Detta kan medföra en viss nivåskillnad i skattningen. I uppgifterna för jämförelsekvartalet har dock den nya strukturen använts. En mer detaljerad nivå på hjälpinformationen används sedan första kvartalet 2006. Från och med andra kvartalet 2006 används en något annorlunda design av undersökningen, se mer under "Så görs statistiken" avsnittet urvalsundersökning.

**Spridning**

Undersöknings- och publiceringsfrekvensen är kvartalsvis sedan 1989. Fr. o. m. tredje kvartalet år 2000 publiceras även månadstabeller över antalet anställda (se tabell 3) och fr.o.m. fjärde kvartalet 2002 publiceras månadstabeller över personalomsättning (se tabell 16). Dessa tabeller utgick från och med första kvartalet 2006.

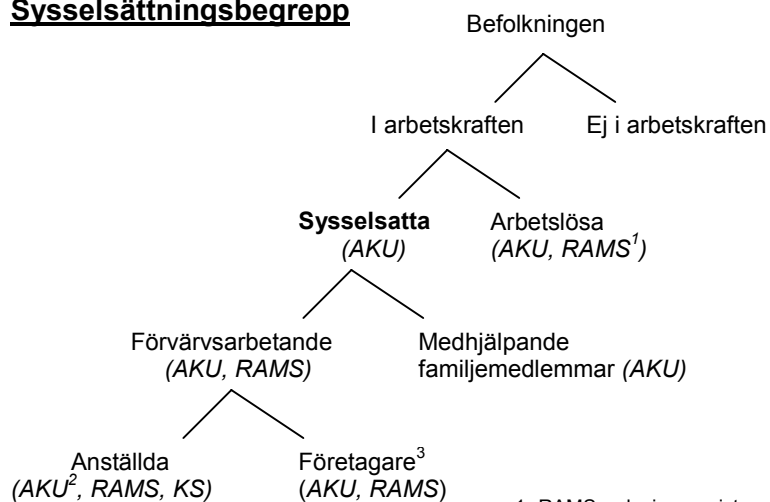


### Annann statistik

Månatlig sysselsättningsstatistik redovisas för hela arbetsmarknaden i arbetskraftsundersökningarna (AKU). En annan viktig källa är den årliga registerbaserade arbetsmarknadsstatistiken (RAMS). Dessa undersökningar är inte direkt jämförbara med den kortperiodiska sysselsättningsstatistiken (KS), huvudsakligen beroende på skillnader i undersökningsmetod, definitioner och mättdpunkt.

Se nedanstående schema för ytterligare förklaring av sysselsättningsbegrepp enligt nationalräkenskaperna (NR).

### Sysselsättningsbegrepp



1. RAMS redovisar registrerad arbetslöshet
2. AKU redovisar även huvudsysslor och bisysslor under kategorin "anställda".
3. "företagare" avser enskilda firmor, handels- och kommanditbolag. Aktiebolagsägare räknas som anställda.

Mer information om statistiken och dess kvalitet ges i en särskild Beskrivning av statistiken på SCB:s webbplats, [www.scb.se](http://www.scb.se).

## In English

---

### Summary

This report contains employment figures for the entire Swedish economy including both the private and public sectors, for the first quarter of 2007. The public sector is subdivided into the following categories: the governmental sector, the municipal authorities and the county councils. The figures are based on both sample and total surveys depending on the size of the establishment. The target population includes all establishments in the private sector and all organizations in the public sector with at least one employee. Public corporations are included in the private sector. The central bank and public utilities are designated to the private sector.

The total number of employees in the entire labour market is estimated to 3 988 570 persons during the 1st quarter of 2007.

Standard errors are presented for selected estimates in the tables.

### List of tables

Explanation of symbols	10
1. Employment by sector, sex and terms of employment, 1st quarter of 2007	10
2. Number of employees by branch of industry and terms of employment. Private sector 1st quarter of 2007	11
3. Percentage distribution of employees by industry and sex. Private sector, 1st quarter of 2007	12
4. Proportion of temporary employees in relation to total number of employees by industry. Private sector, 1st quarter of 1996 – 1st quarter of 2007	13
5A. Number of employees by sector and county, 1st quarter of 2007	14
5B. Percentage distribution of employees by county and sex, 1st quarter of 2007	15
5C. Employees in private sector by county and industry, 1st quarter of 2007	16
6. Number of employees by size of establishment and industry. Private sector, 1st quarter of 2007	19
7. Index of employment by industry and terms of employment. Private sector, 1st quarter of 1996 – 1st quarter of 2007 (1990:1=100)	21
8. Proportion of absent employees due to sick leave in relation to total number of employees by sector and sex, 1st quarter of 2007	22
9. Proportion of employees absent from work in relation to total number of employees by industry. Private sector, 1st quarter of 2007.	23
10. Proportion of employees absent due to sick leave by county. Private sector, 1st quarter of 2007	23
11. Proportion of absent employees in relation to total number of employees by size of establishment, sex, and reasons for absence. Private sector, 1st quarter of 2007	24
12. Development of employees' absence according to reason. Private sector, 1st quarter of 1995 – 1st quarter of 2007	25
13. Number of hires and separations by sex and terms of employment. Private sector, 1st quarter of 2007	26

14. Proportion of hires and separations of permanent employees in relation to total number of permanent employees by industry. Private sector, 1st quarter of 2007	26
15. Proportion of newly hired and separated permanent employees in relation to total number of permanent employees by size of establishment and industry. Private sector, 1st quarter of 2007	27
16. Proportion of hires and separations with respect to permanent employees to total number of permanent employees by size of establishment and development. Private sector, 1st quarter of 2007	28

#### List of terms

Anställda	Employees
Avgångna	Separations
Frånvaro	Absenteeism
Frånvaro p,g,a, sjukdom	Sick leave
Kommun	Municipality
Landsting	County council
Län	County
Nyanställda	Hires
Näringsgren/Bransch	Industry
Personalomsättning	Personnel turnover
Privat	Private
Semester	Holiday
Sektor	Sector
Sjukdom	Sickness
SNI2002	NACE
Stat	Government
Storlek	Size
Sysselsättning	Employment
Tillsvidareanställda	Permanent employees
Visstidsanställda	Temporary employees
Övrig orsak	Other reason